

Sveitarfélagið Hornafjörður

Grænt Bókhald

2019



Anna Ragnarsdóttir Pedersen

16. apríl 2020

Efnisyfirlit

Yfirlýsing og áritun bæjarstjórnar	3
Óháð staðfesting til Sveitarfélagsins Hornafjarðar fyrir urðunarstaðinn á Mel í Landi Fjarðar í Lóni.	4
Starfsleyfi	5
Athugasemdir vegna frávika frá starfsleyfi	5
Afstöðumynd.....	6
Fyrirtækjaflokkur	6
Stjórn fyrirtækis	6
Tímabil bókhalds.....	6
Gildistími starfsleyfis	7
Helstu áhrifaþættir í umhverfismálum	7
Magn sorps sem urðað var á árinu	7
Hráefna- og auðlindanotkun.....	8
Vöktun umhverfisþátta og niðurstöður sýnatöku 2019	8
Viðauki 1: Greiningarniðurstöður úr sýnatöku.	10
Viðauki 2: Útstreymisbókhald	11

Yfirlýsing og áritun bæjarstjórnar

Sorpurðunarstaðurinn í Lóni er í eigu Sveitarfélagsins Hornafjarðar. Starfsemin fer fram á urðunarstaðnum Mel í landi Fjarðar í Lóni og felst í móttöku og urðun á sorpi sem þangað er flutt frá Sveitarfélaginu Hornafirði og Djúpavogshreppi. Árið 2019 er loka árið þar sem Djúpavogshreppur urðar á urðunarstaðnum.

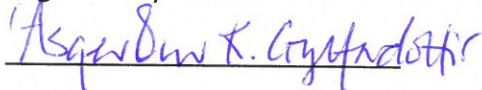
Leitast hefur verið að fylgja góðum umgengnisreglum á svæðinu, fylgja starfsleyfinu og eiga gott samstarf við eftirlitsaðila. Bæjarstjórn og umhverfisfulltrúi staðfesta hér með grænt bókhald ársins 2019 með áritun sinni.

Á starfsárinu gerði Umhverfisstofnun athugasemdir í kjölfar reglubundins eftirlits á urðunarstaðinn. Umhverfisfulltrúa var gert að vinna að úrbótum í samstarfi við verktaka og samstarfsfólk. Úrbótaráætlun var samþykkt og mikil áhersla hefur verið lögð á að fylgja starfsleyfinu og gera þær úrbætur sem þörf er á til þess að koma í veg fyrir áframhaldandi athugasemdir og frávik.

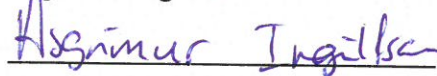
Bæjarstjórn Sveitarfélagsins Hornafjarðar

Höfn, 12. maí 2020.

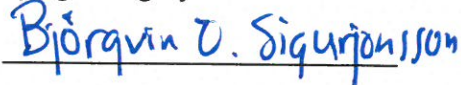
Ásgerður Gylfadóttir



Ásgrímur Ingólfsson



Björgvin Sigurjónsson



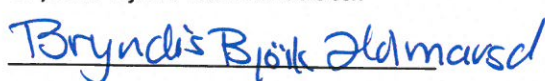
Kristján S. Guðnason



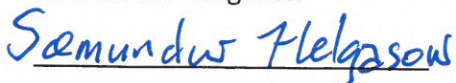
Páll Róbert Matthíasson



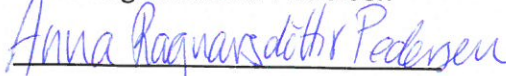
Bryndís Björk Hólmarsdóttir



Sæmundur Helgason



Anna Ragnarsdóttir Pedersen



Umhverfisfulltrúi

Sveitarfélagið Hornafjörður
Hafnarbraut 27
780 Höfn

Óháð staðfesting til Sveitarfélagsins Hornafjarðar fyrir urðunarstaðinn á Mel í landi Fjarðar í Lóni.

Við höfum kannað skýrslu Sveitarfélagsins Hornafjarðar um grænt bókhald fyrir árið 2019. Staðfesting okkar felst í skoðun á því hvort tölur sem gefnar eru upp í skýrslu sveitarfélagsins um grænt bókhald séu í samræmi við upplýsingakerfi sveitarfélagsins og að upplýsingar um mengunarmælingar sem sendar eru þeim aðila sem hefur eftirlit með starfsleyfi vegna mengunarmælinga séu réttar.

Ábyrgð stjórnenda

Stjórn sveitarfélagsins er ábyrg fyrir gerð og glöggri framsetningu skýrslu um grænt bókhald í samræmi við þær kröfur sem gerðar eru í íslenskri löggjöf og því innra eftirliti sem hún telur nauðsynlegt til að gera þeim kleift að setja fram skýrslu um grænt bókhald sem er án verulegra annmarka, hvort sem er vegna sviksemi eða mistaka.

Ábyrgð okkar

Ábyrgð okkar felst í að afla nægilegrar vissu um og gefa óháð álit á því hvort upplýsingar séu réttar og í samræmi við starfsleyfi og lög og reglur um grænt bókhald. Skoðun okkar var unnin í samræmi við alþjóðlegan staðal ISAE 3000 um staðfestingar. Samkvæmt honum ber okkur að fara eftir settum siðareglum, þar með talið óhæðiskröfum, og skipuleggja og haga vinnu okkar þannig að nægjanleg víska fáiast um hvort ákveðnar upplýsingar í skýrslunni sé í öllum meginatriðum án annmarka.

Í því sambandi var eftirfarandi kannað með úrtökum:

- hvort tölur sem gefnar eru upp séu réttar og í samræmi við fyrirliggjandi gögn.
- hvort upplýsingarnar sem birtar eru í skýrslunni um mengunarmælingar eru í samræmi við niðurstöður HAUST, sem sér um og hefur eftirlit með mengunarmælingum fyrir urðunarstaðinn.
- hvort skilyrðum í lögum og reglum um innihald skýrslna um grænt bókhald sé fullnægt

Við teljum að við endurskoðunina höfum við aflað nægilegrar og viðeigandi gagna til að byggja álit okkar á.

Fyrirvarar

Við viljum vekja athygli á eftirfarandi atriðum:

- Í eftirlitsskýrslu Umhverfisstofnunar frá 3. september 2019 koma fram sjö frávík frá starfsleyfi ásamt því að enn eru útstandandi frávík úr fyrri eftirlitum. Á grundvelli þeirra ganga sem lágu fyrir við skoðun græns bókhalds var ekki hægt að staðfesta að orðið hafi verið við kröfum Umhverfisstofnunar er varðar umrædd frávík. Í eftirlitsskýrslu eru þó staðfestar úrbætur fjögurra frávíka.
- Fram kemur að magntölur um notkun á mól og olíu eru áætlaðar og því ekki hægt að staðfesta að þær séu réttar.

Álit

Að teknu tilliti til þeirra fyrirvara sem fram koma í kaflanum hér að ofan er það álit okkar að skýrsla Sveitarfélagsins Hornafjarðar fyrir urðunarstaðinn á Mel um grænt bókhald á árinu 2019 sé gerð í samræmi við lög og reglur um innihald skýrslna um grænt bókhald og tölulegar upplýsingar í skýrslunni séu í samræmi við þær aðferðir sem þar er gerð grein fyrir.

Reykjavík, 12. maí 2020

KPMG ehf.



Starfsleyfi

Starfsleyfishafi er Sveitarfélagið Hornafjörður, Hafnarbraut 27, 780 Höfn. Umhverfisstofnun gaf út endurnýjað starfsleyfi fyrir urðunarstaðinn á Mel í landi Fjarðar í Lóni þann 6. nóvember 2012 en urðunarstaðurinn hefur verið í notkun síðan 1995. Heilbrigðiseftirlit Austurlands hafði, á starfsárinu, fyrir hönd Umhverfisstofnunar eftirlit með að kröfur starfsleyfisins séu uppfylltar.

Samkvæmt starfsleyfinu er veitt heimild til að taka á móti allt að 3000 tonnum af almennum neyslu- og rekstrarúrgangi á ári til urðunar og heimilt er að urða allt að 10 tonnum af úrgangi á sólarhring. Urða má allan óendurvinnanlegan úrgang sem hefur verið meðhöndlaður og flokkast ekki sem spilliefni. ÁOhættumat vegna starfsleyfis var unnið árið 2011 af EFLU verkfræðistofu, samhliða umsókn vegna endurnýjunar starfsleyfis.

Athugasemdir vegna frávika frá starfsleyfi

Umhverfisstofnun fór í reglubundið eftirlit á urðunarstaðnum 3. september 2019 og komu fram sjö frávik frá starfsleyfi.

Magn sorps til urðunar árið 2018 fór umfram heimild. Árið 2019 minnkaði magn sorps til urðunar um 1000 tonn og var urðun því undir hámarki samkvæmt starfsleyfi á starfsárinu.

Græna bókhaldinu fyrir árið 2018 var ekki skilað á réttum tíma eða 1. maí og var gerð athugasemd við það, því var loks skilað í júlí. Unnið hefur verið hörðum höndum við að skila Grænu bókhaldi fyrir árið 2019 á tilsettum tíma. Bókhaldinu verður skilað inn án undirritunar bæjarstjórnar þann 30. Apríl 2020. Bæjarstjórnarfundir eru haldnir einu sinni í mánuði og er næsti fundur 14. maí og mun bæjarstjórn undirrita bókhaldið á þeim fundi. Græna bókhaldið er yfirfarið af KPMG en staðfestingu vantar vegna vöntun á undirritun frá sveitarstjórn.

Athugasemdir voru gerðar við vatnssöfnun í gryfjum fyrir lífrænan úrgang. Samkvæmt verkfundum með verktaka er reynt að tryggja að vatn safnist ekki í lífræna úrgangi. Erfiðlega hefur gengið að fá undirverktaka til þess að klára frágang. Unnið er að úrbótum.

Athugasemd var gerð vegna ófullnægjandi aðstöðu til sýnatöku. Ekki hefur verið sýnatökubrunnur neðan við urðunarstaðinn. Úrbætur hafa verið gerðar og er nú til staðar fullnægjandi sýnatökubrunnur neðan við urðunarstaðinn.

Niðurstöður skráninga hafa ekki verið fullnægjandi, unnið hefur verið að úrbótum og verða niðurstöður skráninga meðfylgjandi Grænu bókhaldi 2019.

Í starfsleyfinu er gerð krafa um hauggassöfnunarkerfi, á urðunarstaðnum er ekki og hefur aldrei verið slíkt söfnunarkerfi, en þar sem starfsleyfið gerir kröfu um slíkt gerði Umhverfisstofnun athugasemd við það í kjölfar reglubundins eftirlits. Stefán Gíslason hjá Environice var í kjölfarið beðin um að reikna út hvort að forsenda væri fyrir því að starfrækja hauggassöfnunarkerfi á urðunarstaðnum. Komst hann að þeirri niðurstöðu að svo væri ekki. Í kjölfarið var óskað eftir breytingu á starfsleyfinu, um að krafan um hauggassöfnunarkerfi yrði feld niður.

Afstöðumynd



Mynd 1: Urðunarstaðurinn er á landi Fjarðar í Lóni og liggur á bökkum Fjarðarar og er hann merktur með bláum lit. Loftmynd frá 2012

Vinna á urðunarstað er á höndum undirverktaka Íslenska Gámafélagsins. Urðunarsvæðið er læst fyrir utan þann tíma þar sem starfsemi fer fram.

Fyrirtækjaflokkur

Starfsemin er í flokki 5.4 sem er úrgangstarfsemi skv. flokkun í fylgiskjali með reglugerð nr. 851/2002 um grænt bókhald. Sorp til urðunar kemur frá Sveitarfélaginu Hornafirði og Djúpavogshreppi.

Stjórn fyrirtækis

Sorpurðun fellur undir A-hluta sveitarsjóðs og er því stjórnin á hendi bæjarstjórnar. Öll vinna við urðun er á hendi verktaka. Tengiliður sveitarfélagsins við verktaka og eftirlitsaðila eru umhverfisfulltrúi og bæjarverkstjóri.

Tímabil bókhalds

Tímabil græna bókhaldsins er frá 1. janúar 2019 til 31. desember 2019.

Hafnarbraut 27, 780 Hornafirði, kt. 590169-4639, sími 470 8000

Gildistími starfsleyfis

Gildistími starfsleyfis er frá 6. nóvember 2012 til 6. nóvember 2028.

Helstu áhrifaþættir í umhverfismálum

Sorpmagn sem kemur inn á svæðið er vigtað á löggiltum hafnarvogum á Höfn og á Djúpavogi starfsmenn skrá magnið við vigtun og tegund úrgangs. Þeim upplýsingum skila þeir síðan til flutningsaðila sem síðan senda upplýsingarnar til Íslenska Gámafélagsins sem gerir skil á reikningum við Sveitarfélagið. Sorpið er sett í urðunareinar þar sem malarlag er sett yfir það. Gert var áhættumat vegna bráðamengunar og viðbragðsáætlun árið 2011 af EFLU verkfræðistofu samhliða umsókn um endurnýjun á starfsleyfi. Engar breytingar á starfsemi urðunarstaðarins hafa átt sér stað síðan nýtt starfsleyfi var gefið út árið 2012, er því talið að áhættumatið sé enn í gildi.

Helstu mengunarefni sem notuð eru á urðunarstaðnum eru eldsneytisolíur á tæki, smurolíur og glussar og lítilræði getur verið af leysiefnum til hreinsunar og af málningu til viðhalds. Samkvæmt áhættumati er helsta áhættan við mengunarslysi ef vélarolía af tankbíl myndi leka. Það er þó talið að hreinsunaraðgerðir muni leiða til þess að engin varnalegur skaði verði af.

Önnur umhverfisáhrif af urðunarstaðnum eru meðal annars áhættan á foki og myndun metangass. Reynt er eftir fremsta megni, í samstarfi við verktaka, að takmarka allt fok. Eins og kom fram var lögð vinna í að skoða hvort að forsenda væri fyrir því að starfrækja hauggassöfnunarkerfi til þess að takmarka mengun. Ekki var talin forsenda fyrir því að starfrækja slíkt söfnunarkerfi.

Magn sorps sem urðað var á árinu

Samtals voru urðuð 2.566 tonn af úrgangi á urðunarstaðnum í Lóni árið 2019. Úrgangurinn er frá fyrirtækjum og heimilum. Djúpavogshreppur hefur urðað úrgang í Lóni en samstarfssamningur rann út í janúar 2020. Magn úrgangs til urðunar minkaði um 1000 tonn frá árinu 2018, helstu áhrifaþættir fyrir minnkun úrgangs eru að lífrænn úrgangur frá sláturhúsi og fiskvinnslu dróst verulega saman.

Liður nr.	Kóði	Ekki spilliefni/spilliefni	Lýsing	Urðun í kg.
18	07,12	Ekki spilliefni	Gler	111.320
24	07,42	Ekki spilliefni	Plast	6.490
26	07,53	Ekki spilliefni	Timbur	323.880
44	10,11	Ekki spilliefni	Blandað rusl	1.308.070
40	09,11	Ekki spilliefni	Lífrænt	7.650
44	10,11	Ekki spilliefni	Gróft	486.029*
51	11,4	Ekki spilliefni	Seyra/slamm	277.100
39	09,11	Ekki spilliefni	Gor/vambir	37.330
66	12,6	Ekki spilliefni	Olíumettarður jarðvegur	8.690
Samtals				2.566.559

*Dýnur, sófasett og annað gróft sem er óendurvinnanlegt.

Hráefna- og auðlindanotkun

Ekki hefur verið skráð niður nákvæmt magn malar sem notað er við urðun en áætlað er að um 50 rúmmetrar eru notaðir hvern dag sem urðað er. Ekki er urðað með mól í lífrænum gryfjum. Auk þess er ekki urðað með mól þá daga sem eingöngu grófur úrgangur berst, mól er bætt við næst þegar blandaður úrgangur er urðaður. Áætlað er út frá þeim forsendum og að urðunardagar voru árið 2019 87 að heildar magn malar sem nýtt var við urðun hafi verið 4.350 rúmmetrar. Mölin er aðgengileg innan svæðis urðunarstaðarins.

Einnig voru flutt á urðunarstaðinn 111.320 kg. af gleri sem söfnunarstöðin tekur á móti og það notað sem fyllingarefni.

Á urðunarstaðnum er ekkert húsnæði og starfsemin fer einungis fram í vélavinnu. Hvorki jarðhitavatn, kalt vatn né raforka er á svæðinu.

Jarðefnaeldsneyti sem notað var við urðun árið 2019 var í formi díselolíu á vinnuvél. Vélin sem notuð er til að urða með eyðir samkvæmt mæli 16,4 lítrum af eldsneyti á klukkustund. Skráðir tímar á vél í verkinu árið 2019 voru 348 og því má áætla að 5.707 lítrar af díselolíu hafi verið nýttir árið 2019.

Úrbætur verða gerðar í skráningu á notkun hráefna og auðlinda. Nákvæm skráning og bókhald verður haldið á næsta starfsári.

Vöktun umhverfisþátta og niðurstöður sýnatöku 2019

Samkvæmt starfsleyfi skal rekstraraðili hafa reglulegt eftirlit með umhverfis- og rekstarþáttum sem geta valdið mengun eða losun efna út í umhverfið. Veðurstofa Íslands mælir veðurfar á Höfn og á Hvalnesi sem eru næstu veðurstöðvar.

Dagleg uppgufun frá urðunarstað var reiknuð út af Stefáni Gíslasyni, umhverfisstjórnunarfræðing hjá Environice.

Útstreymisbókhald var unnið af Þóri Tómassyni, efnaverkfræðingi hjá Mannvit.1

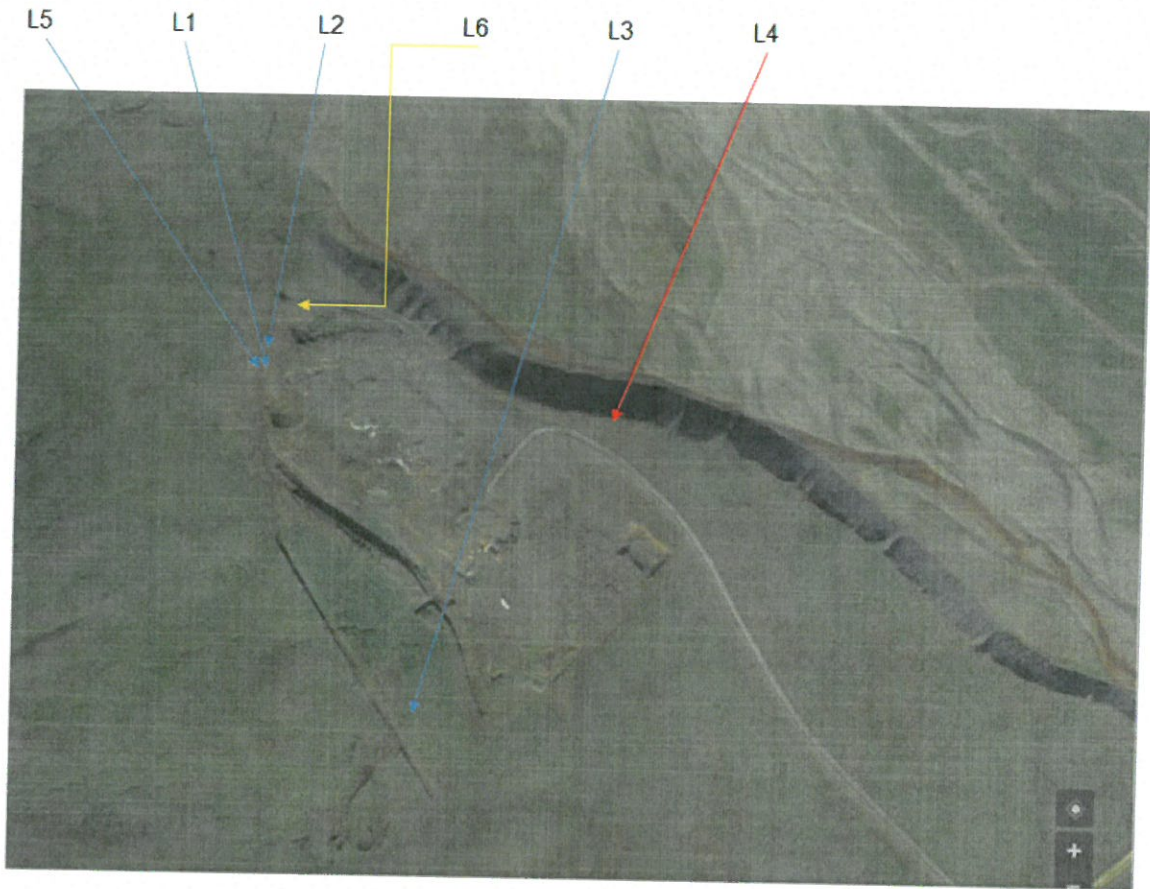
Samkomulag er á milli Heilbrigðiseftirlits Austurlands og Sveitafélagsins Hornafjarðar um sýnatökur á urðunarstaðnum í Lóni. Sýnin voru tekin þann 29. apríl og 30. september 2019 með aðstoð fulltrúa frá rekstraraðila.

Sýnatökur fóru fram skv. gr. 5.2 í starfsleyfi fyrir urðunarstaðinn. Samkvæmt starfsleyfinu skulu sýni tekin fyrir 1. maí og 1. október ár hvert.²

Rennslismælingar eru framkvæmdar mánaðarlega af starfsmanni rekstraraðila.

1 Útstreymisbókhald er í viðhengi.

² Niðurstöður sýnatöku er í viðhengi



Mynd 2: Örvar benda á sýnatökustaði

Viðauki 1: Greiningarniðurstöður úr sýnatöku.
2019

LÖN urðunarst.		sýni tekin 29.4.2019				sýni tekið 30.9.2019						
		ofan hreinsivirkis	neðan hreinsivirkis	mælirbrunnur ofan urðunarsaðar	niður á grunnvatn á aukum Fjarðarár	ofan hreinsivirkis	neðan hreinsivirkis	mælirbrunnur ofan urðunarsaðar	niður á grunnvatn á aukum Fjarðarár	skurður ofan urðunarsvæðis	lækur neðan urðunarsvæðis	
		sigvatn	sigvatn	Grunnvatn		sigvatn	Grunnvatn		samsetning yfirborðsvatns			
Vatnsmælingar		L1	L2	L3	L4*	Vatnsmælinir	L1	L2	L3	L4*	L5	L6
hæð grunnvatnsborðs cm frá jörð að vatni				23	Sjá aths.	hæð grunnvatnsborðs frá jarðvegi	X	X				
rennsli*** l/sek	X*	X*				rennsli **	X	X				
COD mg/l	<10	<10				COD	70	<10			<10	<10
NH4+ mg/l	<0,050	7,42				NH4+	13,3	3,32	X	X	X	X
leiðni uS/cm	360	360				leiðni	480	360	120	61	69	190
pH	6,65	6,45				pH	6,6	6,45	6,85	7,3	7,35	6,8
hitastig °C	8,4	8,1				hitastig	X	X	X	X	X	X
N- total mg/l	8,4	7,3				N- total	10,1	4,3			<1,0	2,8
P-total mg/l	<0,030	<0,030				P-total	0,04	<0,03	<0,030	<0,03	<0,030	0,04
Pb ug/l	<0,5	<0,5				Pb	<0,5	5,27	<0,5	<0,5	<0,5	<0,5
Hg ug/l	<0,02	<0,02				Hg	<0,02	<0,02	<0,02	<0,02	<0,02	<0,02
Cd ug/l	<0,05	<0,05				Cd	<0,05	<0,05	<0,05	<0,05	<0,05	<0,05
AOX mg/l	0,024	0,013				AOX	<0,01	0,368	0,015	<0,010	<0,010	<0,010
NO3- mg/l	1,48	4,94				NO3-	<2,0	6,77	3,33	<2,00	<2,00	<2,00
Ammonium N	<0,040	5,76				Ammonium N	10,3	2,58				
nitrat N	0,335	1,12				nitrat N	<0,5	1,53	0,751	<0,500	<0,500	<0,500
Cr ug/l	<0,9	<0,9				Cr	<0,9	<0,9			<0,9	<0,9
Cu ug/l	1,78	2,86				Cu	1,36	2,57			<1	1,77
Zn ug/l	10,6	12,3				Zn	14,5	7,52			<4	8,11
As ug/l	<0,5	<0,5				As	<0,5	<0,5			<0,5	<0,5
Fe mg/l	3,74	0,571				Fe	7,99	3,61				
olía/fita	<0,10	<0,10				olía/fita	<0,10	<0,10	<0,10	<0,10	<0,10	<0,10
tot ext alip mg/l	<0,10	<0,10				tot ext aliphates	<0,10	<0,10	<0,10	<0,10	<0,10	<0,10
unopl ar ali mg/l	<0,10	<0,10				unopl ar aliphates	<0,10	<0,10	<0,10	<0,10	<0,10	<0,10
total ext ar mg/l	<0,10	<0,10				total ext aromates	<0,10	<0,10	<0,10	<0,10	<0,10	<0,10
DOC mg/l	4,14	1,9				DOC	4,25	1,69				
Cl- mg/l	28,6	41,1				Cl-	46,6	27,6				
F- mg/l	<0,200	<0,200				F-	<0,200	<0,200				
SO4-2 mg/l	5,46	9,96				SO4-2	X	X				
BTEX	<0,20	0,15				BTEX	X	X				
benzene ug/l	<0,20	<0,20				benzene	<0,20	<0,20				
toluene ug/l	<0,20	<0,20				toluene	<0,20	<0,20				
ethylbenz ug/l	<0,10	0,15				ethylbenzene	<0,10	<0,10				
m,p-xylene ug/l	<0,20	<0,20				m,p-xylene	<0,20	<0,20				
o-xylene ug/l	<0,10	<0,10				o-xylene	<0,10	<0,10				
xylenes, sum ug/l	<0,15	<0,15				xylenes, sum	<0,15	<0,15				
fenóltala mg/l	<0,005	<0,005				fenóltala	<0,005	<0,005				
PO4-3						PO4-3					<0,040	<0,040
Ni ug/l	0,816	0,727				Ni	1,22	<0,6			<0,6	0,903
Ba ug/l	4,9	4,64				Ba	8,28	2,75				
Mo ug/l	<0,5	<0,5				Mo	<0,5	<0,5				
Sb ug/l	<0,1	<0,1				Sb	<0,1	<0,1				
Se ug/l	<3	<3				Se	<3	<3				
Sn ug/l	<0,5	<0,5				Sn	0,783	2,9	0,558	0,55	<0,5	<0,5

Grálitað mælist annað hvert ár, oddatölurinn

L4* enginn sýnatökubrunnur.

L4* enginn sýnatökubrunnur.

X* Rennsli var ekki mælt sýnatökudaginn, en þrem dögum seinna mældist rennsli 3,3 l/sek. Þann dag var þurrviðri en mikil rigning þegar sýnið var tekið. Líklegt er að rennsli hafi þá verið nær 5 l/sek.

Viðauki 2: Útstreymisbókhald

Viðmiðunarár		2019		
Upplýsingar um rekstraeininguna				
Heiti móðurfélags	Sveitarfélagið Hornafjörður			
heiti rekstraeiningar	Urðunarstaður á Mel í landi Fjarðar			
Kennitala rekstraeiningar	590169-4639			
heimilisfang	Melur			
Bær/staður	Hornafjörður			
Póstnúmer	781			
Land	Ísland			
Staðsetningarhnit	64° 18.452'N, 15° 0.439'W (ISN93: 693.088, 428.903)			
Vatnasviðsumdæmi	Ísland			
Kóði atvinnugreinaflokunar	38.21			
Mikilvægasta atvinnustarfsemin, skv. kóða	Treatment and disposal of non-hazardous waste			
Valkvæðar upplýsingar				
Framleiðslumagn	2567 t urðuð árið 2019			
Fjöldi stöðva	1			
Fjöldi klukkustunda á ári í rekstri				
Fjöldi starfsmanna				
Reitur fyrir textaupplýsingar eða veffang sem vísar á umhverfisupplýsingar sem	Reiknuð voru öll mæld efni yfir greiningarmörkum sem tilgreind eru í reglugerð			
Öll starfsemi rekstrareiningarinnar samkvæmt I. viðauka (samkvæmt skráningarkerfinu í I. viðauka)				
Númer starfsemi	E-PRTR kóði	IPPC kóði		
1	5.(d)	5.4	Landfills excluding landfills of	
Upplýsingar um losun rekstrareiningarinnar í andrúmsloft fyrir hvert mengunarefni sem fer yfir				
Mengunarefni skv. II viðauka		Aðferð		Losun í andrúmsloft
nr.	nafn	M/C/E	Aðferðarfræði	Heildar [kg/ár]
1	Methane (CH ₄)	C	IPCC	<100.000 (50.000)
Upplýsingar um losun rekstrareiningarinnar í vatn fyrir hvert mengunarefni sem fer yfir				
Mengunarefni skv. II viðauka		Aðferð		Losun í vatn
nr.	nafn	M/C/E	Aðferðarfræði	Heildar [kg/ár]
76	TOC eða COD/3	E	reiknað frá sigvatni	<50.000 (1000)
12	Total N	E	reiknað frá sigvatni	<50.000 (900)
20	Cu	E	reiknað frá sigvatni	<50 (1)
24	Zn	E	reiknað frá sigvatni	<100 (2)
22	Ni	E	reiknað frá sigvatni	<20 (1)
40	AOX	E	reiknað frá sigvatni	<1000 (30)
79	Klóríð	E	reiknað frá sigvatni	<2.000.000 (6.600)
Upplýsingar um losun rekstrareiningarinnar í land fyrir hvert mengunarefni sem fer yfir				
Mengunarefni skv. II viðauka		Aðferð		Losun í land
nr.	nafn	M/C/E	Aðferðarfræði	Heildar [kg/ár]
Flutningur hvers mengunarefnis af staðnum, sem ætlað er til skólphreinsunar, í magni sem er				
Mengunarefni skv. II viðauka		Aðferð		Losun í aðskilda fráveitu
nr.	nafn	M/C/E	Aðferðarfræði	Heildar [kg/ár]



Flutningur hættulegs úrgangs, sem fer yfir viðmiðunargildi (skv. 5. gr.), frá rekstrareiningunni					
Innanlands					
Magn [t/ár]	D/R	(M/C/E)	Aðferðarfræði		
Til annara landa					
Magn [t/ár]	D/R	(M/C/E)	Aðferðarfræði	Heiti og heimilisfang endurnýtis/fargara	Heimilisfang viðtökustöðvar
Flutningur hættulauss úrgangs, sem fer yfir viðmiðunargildi (skv. 5. gr.), frá rekstrareiningunni					
Magn [t/ár]	D/R	(M/C/E)	Aðferðarfræði		
Lögbært yfirvald sem almenningur getur snúið sér til:					
Heiti	Umhverfisstofnun				
Heimilisfang	Suðurlandsbraut 24				
Bær/staður	Reykjavík				
Símanúmer	5912000				
Bréfasímanúmer	5912020				
Tölvupóstfang	ust@ust.is				